



Amplo resumo do contido e conclusións da I XORNADA TÉCNICO ECONÓMICA

XUNTA XERAL DE LÁCTEOS
19 de xuño de 2013

ASEMBLEA XERAL DA COOPERATIVA
22 de xuño de 2013

FÁBRICA E OFICINAS

Ponte Maceira
Agrón – Ames – A Coruña
Apartado 19
15830 Negreira – A Coruña

Teléfono	981 885 125
Fax	981 885 702
Centraliña	981 818 340
Pedidos de pensos	981 818 341
Pedidos de fertilizantes e sementes	981 818 342
Atención veterinaria	981 818 343
Dpto. Comercial	981 818 344
Distribución de gasóleos e repostos	981 818 345
Asesoría fiscal	981 818 346
Inspección e recollida	981 818 347
Sección de Carne	981 818 348
Servizos de Seguros	981 818 248

AXENCIAS

Ordes– Merelle	981 681 078
A Picota	981 852 000
Santa Comba	981 880 406

DELEG. COMERCIAIS

A Coruña	981 673 185
Lugo	982 857 855
Asturias	985 277 911
Zaragoza	976 337 714
Madrid	916 934 700
Cartaxena	968 511 428
Valencia	961 588 477
Andalucía	954 253 515
Extremadura	924 257 006
Ourense	988 515 411
Pontevedra	986 771 166
Salamanca	923 242 091
Valladolid	983 394 655
León	987 208 512
País Vasco	630 035 503
Barcelona	932 384 277
Palma	971 605 454
As Palmas	928 130 320
Tenerife	922 226 042

<http://www.feiraco.es>

[email: cooperativa@feiraco.es](mailto:cooperativa@feiraco.es)

 www.facebook.com/Feiracolacteos

Nº 103
abril 2013

PUBLICACIÓN
INTERNA DE
DIVULGACIÓN
COOPERATIVISTA
Revista bimestral

CONSELLO REITOR

PRESIDENTE
D. José Severino Montes Pérez

VICEPRESIDENTE
D. Domingo Ces Ares
(Repr. Cesares Holstein, S.C.)

TESOUREIRO
D. Javier Pérez Romero

VOCAIS
Juan José Vázquez Blanco
(Repr. Pesadoira SAT Nº 1242 XUGA)
D. Sergio Busto Beade
(Repr. Yudes M. Beade Nieto, S.C.)
Dª Beatriz Míguez del Río
(Repr. As Laxes, S.C.)
Dª Carmen Rodríguez Rodríguez
(Repr. Ganadería A Barra, S.C.)
D. Ramón Senra Ríos
(Repr. Ganadería Pérez, S.C.)
D. Jesús M.ª Pena Becerra
(Repr. Mónica Landeira Noya y otro, S.C.)
D. José Cambón Fernández
(Repr. traballadores)

COMITÉ DE RECURSOS
D. Mariano Pazos Currais
D. Amador Viqueira Noya
D. Manuel García Moar

DIRECTOR DE EDICIÓN
D. José S. Montes Pérez

IMPRESIÓN E MAQUETACIÓN
euroGráficas s.l.
Santa Comba

TIRAXE
3.800 exemplares
Dep. Legal: C –370 –1994



3 PRESIDENCIA

3 A produción láctea en clave económica

5 I XORNADA TÉCNICO-ECONÓMICA

5 I Xornada Técnico-Económica: a produción láctea en clave económica

7 O factor terra como condicionante da viabilidade das explotacións lácteas galegas nun horizonte sen cotas lácteas

9 Control de custos de alimentación: cando a redución de concentrado é unha alternativa?

11 Perspectivas do sector lácteo en Galicia e en España

13 Competitividade: a clave para a produción leiteira do futuro

16 Clausura

18 Conclusións

19 ASESORÍA

19 Solicitud de devolución parcial das cotas do imposto especial sobre hidrocarburos

19 Liquidez das explotacións leiteiras

20 Moratoria dos préstamos

20 CONVOCATORIAS

23 NOTICIAS

23 Feiraco asina convenios vantaxosos para os socios con Banco Pastor e Novagalicia Banco

24 Feiraco premia as letras galegas

25 XIX Xornada Láctea de AGACA

26 Imaxe máis moderna e funcional para o leite Únicla de Feiraco

26 Nova imaxe de LABAN-FEIRACO

27 O CLUSAGA dinamiza a promoción de produtos galegos no escaparate internacional coa colaboración de Feiraco

29 A Fundación Feiraco imparte un curso formativo para reitores no marco das actividades da Rede Eusumo

29 UCOGA, a correduría de seguros das cooperativas

30 O 6 de xullo Día do Cooperativismo Galego en Feiraco

31 Campaña de taller maio 2013

31 Caixón de xastre

A PRODUCCIÓN LÁCTEA en CLAVE ECONÓMICA

José S. Montes Pérez. Presidente

Con motivo da I Xornada Técnico-Económica organizada pola Cooperativa dentro do plan de formación dos nosos socios, á que tamén se convidou a moita xente do sector vinculada a Feiraco, tiven a honra de presentar a xornada e de dar a palabra a Dona Rosa Quintana, Conselleira de Medio Rural e do Mar, que foi quen inaugurou unha xornada extraordinaria en contidos e en asistencia.

Os técnicos, directivos, persoal de Feiraco estiveron impecables en organización e atención aos participantes, e o Consello Reitor e os socios crearon un ambiente de convivencia que deixou en excelente lugar á Cooperativa e ao cooperativismo.

Por outra parte, os relatores –persoeiros con moita experiencia e competencia– fixeron propostas moi interesantes para ter en conta no funcionamento das nosas explotacións e, en xeral, nas explotacións gandeiras.

Para ambientar un pouco a xornada, tocoume presentar a situación de onde partiamos e o programa e obxectivos nos que nos moviamos.

Cando falamos da produción láctea en clave económica, pensamos na rendibilidade das explotacións que sempre depende da eficiencia medible en resultados económicos, porque se consegue calidade froito dun bo manexo, boa alimentación, control de reprodución, xenética, etc.

O gandeiro non ten máis remedio que ver a explotación como unha empresa e el a si mesmo como empresario, un verdadeiro profesional que se desenvolva con naturalidade no mundo dos números, valoracións, porcentaxes, racións, custos, prezos,...., e dicir, un verdadeiro xestor.

Neste momento, o sector lácteo, que moitos supoñen en crise permanente, vén pasando por momentos delicados, xa desde que a UE nos impuxo limitación de produción coa cota láctea, pola que España nin sequera podía producir o que necesitaba para consumo interno, que levou ao noso Presidente-Fundador a chamar “negociadores incompetentes...” aos que nos representaban nas negociacións en Europa, cando, por outra parte, Galicia e a Cornixa Cantábrica estaban con condicións moi favorables para producir moito máis e xerar riqueza nas zonas rurais, ben necesitadas dela.

Os datos que manexamos en Feiraco dan boa conta da capacidade de produción dos nosos gandeiros:



ros: en 1991 as 2.169 explotacións leiteiras de Feiraco producían unha media de 34.225 litros/ano; no 2000 as 1.450, producían 82.796; e en 2012 as 511, nada menos que 224.765. É certo que o número de vacas era moito maior, pero a produción e a calidade moito máis.

Houbo outros factores moi influíntes: o minifundismo que obrigou a unha urxente reconversión cunha diminución grande da cantidade de explotacións; falta de relevo xeracional porque o traballo no rural non era atractivo; dificultades de adaptación ás esixencias do novo escenario europeo; elevados investimentos en instalacións e cotas; prezos inestables ou á baixa, que non permitían repercutir os custos en moitas ocasións; agresividade das políticas comerciais (industria e distribución) que non consideraban a parte do produtor dentro da cadea de valor; andar por libre, cada un ao seu, etc.

Así chegamos ata este momento, ás portas da desaparición das cotas (2015) en que a produción sexa libre, cunha produción láctea en aumento, gandeiros profesionais e máis eficientes e un panorama novo.

FEIRACO veu facendo un traballo que apostou por un leite de calidade en base a unha trazabilidade propia; desde o ano 1999 entramos nun proxecto de Certificación de Calidade para chegar a explotacións máis eficientes, entre elas as primeiras certificadas de Europa coa ISO 22000, como garantía do leite UNICLA, “o mellor leite do mundo”, polas súas propiedades organolépticas e saudables, conseguidas de xeito natural a través da alimentación da vaca, que acadou o Primeiro Premio Europeo (CO-GECA) á innovación cooperativa.

As cooperativas xa nos estamos preparando fomentando e impulsando un **“Modelo cooperativo empresarial, sustentable, defensor dos principios cooperativos** (adhesión voluntaria, xestión democrática, participación dos socios, información-formación, proxección na comunidade,...) **e os valores de solidariedade, cooperación, innovación** (valor engadido) **e saúde alimentaria”**.

Nesta liña tamén está a integración cooperativa na que estamos avanzando:

- 10 cooperativas na compra de CLESA.
- 7 cooperativas nunha corredería de seguros UCOGA.
- Organización de Produtores lácteos APROLACT baixo fórmula cooperativa, xa con case cinco centas mil toneladas de leite.
- Proxectos comúns dentro de AGACA con protagonismo dentro de Cooperativas Agroalimentarias de España.
- Fortalecemento da Interprofesional Láctea (INLAC).

Todo isto fainos ser optimistas cara ao futuro se se consolida o compromiso das autoridades autonómicas coa aplicación das directivas europeas para que cheguen con axilidade e favorezan a actividade gandeira; así como un apoio ao reequilibrio da cadea de



valor para que sexa considerada a posición do sector produtor e colaborar nunha lei que fomente de verdade a integración cooperativa.

Foi unha gran oportunidade para reflexionar sobre un cambiante panorama que tanto vai afectar ás nosas explotacións leiteiras, que –por outra parte– será en positivo se tomamos as medidas oportunas e tratamos de ser moito máis eficientes. Relatores moi expertos e moi vinculados co sector fixéronnos ver que **non é o mesmo ter terra que producir forraxes de calidade**. Ninguén dubida de que a terra é un recurso necesario e imprescindible para poder medrar, aínda que só sexa para non superar a carga gandeira por riba do sustentablemente recomendado; tamén necesario se pensamos en ter máis forraxes propias para non depender tanto de materias primas importadas que dependen da especulación e dos intereses dos mercados, ou doutras razóns comerciais conxunturais nun mundo que se volveu pequeno e os seus recursos escasos asequibles a todos. Parece que quedou claro que **ademais de ser bo gandeiro, tamén hai que ser moi bo agricultor** para producir forraxes de calidade para conseguir leite que

sirva para algo máis que metelo nun brik.

Conclusiones

Dentro das conclusións máis universais ás que puidemos chegar houbo unha moi significativa, posto que ademais era tema central da xornada, foi a de que **hai que ser moi eficientes e medir moi ben os investimentos que se fan e como se redibilizan xa que hai diferencias moi importantes entre o custo do litro de leite entre explotacións con características semellantes**.

Estou seguro que cada un dos asistentes sacou outras conclusións e os que ledes esta revista, na que lle dedicamos varias páxinas á Xornada e aos temas nela tratados, seguramente chegades a outras.

Neste momento, a nosa Cooperativa propónse enfrontar con responsabilidade o reto dun 2015 sen cotas, no que **hai que ser moito máis eficientes para poder continuar no sector e seguir competindo**. Por iso organizou a Xornada e por iso mesmo ofrece os seus servizos aos socios e o mellor dos seus técnicos para poder estar entre os mellores conseguindo unha boa rendibilidade ao noso traballo ben feito.

I XORNADA TÉCNICO-ECONÓMICA: A PRODUCCIÓN LÁCTEA en CLAVE ECONÓMICA

Esta xornada, dentro do Plan de Formación da Cooperativa para os seus socios, tamén tivo outros efectos colaterais: situarnos ante a novo panorama lácteo que xorde do Paquete Lácteo, da nova PAC (2015-2020), da desaparición das cotas lácteas (2015) e doutras leis que nos afectan directamente; crear conciencia no sector da situación real, as expectativas que se crean e medidas que hai que tomar; así como deixar unha boa imaxe do liderado de FEIRACO que asume con responsabilidade este momento histórico.

Honrounos coa súa presenza a Conselleira, Rosa Quintana, que desculpou a ausencia do Presidente da Xunta e transmitiu a súa mensaxe de adhesión, da que xa nos deixara constancia por escrito.

Despois da presentación da xornada a cargo do presidente, José Montes, a Conselleira do Medio Rural e do Mar, Rosa Quintana, saudou á audiencia na que estaba unha importante representación do sector agrogandeiro, Consello Reitor, equipo de dirección, técnicos e numerosos socios de Feiraco, e inaugurou a xornada.

Participación da Conselleira

Bos días,

Ante todo, moitas grazas ao Presidente, ao Director Xeral e a todos e cada un dos socios de Feiraco por brindarme a oportunidade de inaugurar esta Primeira Xornada Técnico Económica.

Estou segura de que hoxe se abre unha nova porta nas accións desta Cooperativa, polo que case me atrevo a asegurar que acabaremos por considerar un clásico este ciclo de Xornadas das que hoxe celebramos a súa primeira edición.

Galicia achega ao conxunto de España o 56% dos produtores, o 40% das vacas leiteiras e o 38% da produción, polo que a ninguén lle pode caber a máis mínima dúbida de que, en Galicia, o sector lácteo desempeña un papel estratéxico, debido esencialmente ao seu peso económico e social clave para a nosa terra.

É ben certo, e vostedes sábeno mellor que ninguén, que vivimos tempos difíciles para este sector. Non se poden pechar os ollos e escapar da realidade, senón que é necesario afrontala. Por iso re-

sulta tan importante que desde todos os ámbitos, o social, o empresarial e o político, defendamos os intereses deste sector.

Pouco a pouco imos subindo chanzos nun ascenso que debe levarnos a afianzarnos no futuro. Avanzar na solución dos nosos problemas estruturais é non só necesario, senón vital. Nese obxectivo estamos todos e hoxe aquí temos un exemplo.

Cando falo de solucionar problemas endémicos do noso sector, falo de que a competitividade das nosas explotacións debe ser referendada en forma de capacidade de negociación e, aí, puxemos ferramentas como as recollidas no "paquete lácteo". Con el preténdese, e creo que entre todos o estamos conseguindo, reforzar a capacidade negociadora do sector produtor, que é actualmente o máis débil da cadea de formación do prezo de venda ao público do leite.

Cando falo de solucionar problemas endémicos falo, ademais, de impedir que a estrutura da propiedade galega e o minifundismo secular sexa un impedimento a unha dimensión adecuada da

base territorial das nosas explotacións. E aí puxemos ferramentas como a Lei de Mobilidade de Terras e a inclusión de terreos de propietarios descoñecidos no Banco de Terras, ao que sumaremos en breve a Lei de Mellora da Estrutura Territorial Agraria.

E cando falo de solucionar problemas endémicos falo, por suposto, de mellorar a capacidade financeira e de liquidez das explotacións para que poidan afrontar, aínda sendo o sector menos moroso, os seus pagos. E nese ámbito tamén puxemos ferramentas como os 20 M€ que en 2009 dispuxemos de fondos propios da Xunta ou a priorización dos pagos das axudas da PAC e que en 2012 supuxeron a achega da máis de 136 M€ ao sector.

Pero, sobre todo, cando falo de solucionar problemas endémicos e freos ao futuro, falo de mellorar a nosa estrutura comercial do sector lácteo. Aí tamén puxemos ferramentas como o Decreto que regula as Organizacións de Produtores (OP) de leite e a posta en marcha da marca "Galega 100%", que avala a identificación do leite galego de calidade diferenciada.

Debemos seguir traballando con rumbo fixo: a competitividade e o aseguramento do futuro do sector. Pero nada do realizado nin do que podemos realizar tería sentido se non sumamos, como dicía, todas as partes, todos os brazos, que estamos a remar neste bote.

Conscientes diso, o pasado decembro, a Xunta de Galicia e o sector produtor asinaron un acordo manifestando a vontade común de avanzar en mecanismos que permitan unha distribución máis equilibrada do valor económico xerado na cadea de valor láctea, en aras a permitir o óptimo desenvolvemento dun sector produtivo estratéxico para a economía galega.

E para conseguilo, para poder favorecer este sector estratéxico para a nosa Comunidade, debemos necesariamente camiñar xuntos cara a un sector máis vertebrado, menos atomizado, máis compacto e unido, porque só así seremos fortes, porque só así conseguiremos situarnos ao nivel que por dereito nos corresponde, que non é outro que un dos postos de cabeza do sector en España.

E é neste ámbito no que entran en xogo cooperativas como Feiraco. Debemos mirarnos no espello de Europa, e é isto o que fai esta empresa.

Froito dunha masa social composta pola unión de máis de 1.000 explotacións agrarias familiares e cooperativas de produtores é capaz de dar emprego directo a 200 persoas.

Cos seus máis de 3.500 socios pode presumir de ser, neste momento, a primeira cooperativa láctea de Galicia. Converteuse no primeiro comprador-comercializador de leite cun total de 115.000 recollidas na campaña do pasado ano, o que significa o 10% do total recolleito polas cooperativas lácteas da Comunidade Autónoma.

Pero o segredo do seu éxito non é só a cantidade de leite recollido. Feiraco recolle, procesa e comercializa o leite e os seus derivados, ofrecendo aos consumidores produtos elaborados de primeira calidade, entre os que cabe destacar leite, nata, leites especiais máis saudables e sen lactosa, iogures, batidos e queixos, producindo e comercializando todo iso a partir do leite procedente das granxas dos seus socios.

Indo máis aló, estou segura de que os novos proxectos nos que Feiraco se integrou serán, en particular para esta cooperativa, un chanzo engadido para afianzar este bo labor realizado na transformación e comercialización, pero en xeral para Galicia, un paso fundamental no que debe ser a integración e a suma de sinerxías que nos permita competir en igualdade de condicións co resto de Europa e España.

Feiraco é o exemplo que todos deberíamos seguir, o exemplo do cooperativismo, do peche do ciclo ela-



borando produtos e non limitándose á comercialización de leite líquido e é grazas a iso, á constante innovación e a unha alta calidade que se mantén no tempo, dende 1968, como conseguiu facturar no pasado 2012 preto de 105 millóns de euros.

En resumo, Feiraco conseguiu integrar os avances nas tres partes da cadea do sector lácteo, axudando aos produtores a xestionar os seus custos de mellor forma, procesando os produtos lácteos, mantendo a calidade e xerando valor engadido e poñéndoo no mercado con imaxe exemplar e identificación de Galicia a prezos razoables e razoados.

Isto é, en boa maneira, ao que debemos tender e no que nos temos que fixar. Pasos fundamentais como a nova Lei da Transparencia da Cadea Alimentaria deben referendar esa capacidade de integración e de xeración de capacidade de construír valor para un produto como o leite.

Neste senso, afirmo que Galicia non vai renunciar a defender firmemente a necesidade de que ningún dos eslavóns se afogue neste mercado, polo que debemos e queremos manter e mellorar que o texto legal debe recoller a existencia dun elemento fundamental neste mecanismo que non é outro que o recoñecemento dos custos de produción.

Sei que nesta defensa, numantina se fai falta, estaremos todos xuntos (sector, administración e organizacións políticas e sindicais) porque sabemos que con ela se fai explícita unha das cuestións fundamentais para a pervivencia dunha parte indispensable de Galicia.

Finalmente, sei que xornadas como esta contribúen a pór novos elementos de construción desta capacidade de competitividade económica para o noso sector lácteo, e iso creo que é xusto merecemento para que lle traslade o meu parabén á empresa, á dirección, traballadores e a todos e cada un dos socios polo seu labor.

Moitas grazas.

O FACTOR TERRA como CONDICIONANTE da VIABILIDADE das EXPLOTACIÓNS LÁCTEAS GALEGAS nun HORIZONTE sen COTAS LÁCTEAS

Edelmiro López Iglesias. Profesor Titular do Dpto. de Economía Aplicada.
Universidade de Santiago de Compostela

Extractado por Antonio López Santamariña, Servicios Veterinarios Feiraco.

A importancia renovada do factor terra no novo contexto para as explotacións lácteas.

O modelo productivo que se configurou nas explotacións lácteas galegas nas anteriores décadas estivo moi condicionado polas limitacións estruturais da maioría delas. Ese modelo productivo presenta importantes problemas dende unha óptica colectiva, tanto económicos como ambientais.

Sen embargo, o modelo era totalmente racional a nivel microeconómico dende a perspectiva do gandeiro individual e permitiu, ata anos recentes, obter uns resultados económicos aceptables.

A partir dos anos 2007-2008, perfírase un novo modelo a medio prazo debido e tres factores principais: os prezos das materias primas para a alimentación animal presentan unha forte tendencia á alza e unha gran volatilidade, desaparecerá o sistema de cotas lácteas, e a reforma das axudas da PAC oríentase cara a unha uniformización dos pagos por hectárea.

Consecuencia de todo iso, o factor terra vai adquirir un papel central na viabilidade futura das explotacións lácteas.

A deficiencia estrutural básica do sector agrario galego: reducida superficie agraria por explotación.

Nas explotacións lácteas galegas, a superficie agraria é moi



“Neste contexto, as explotacións dinámicas víronse empuxadas a seguir medrando, en gran medida, pola vía dunha crecente intensificación.”

pequena; ademais, a superficie agraria útil (en adiante S.A.U.) por explotación tamén é baixa, sendo unha das causas básicas do baixo valor que alcanza a produtividade do traballo e da renda por explotación.

Ademais, en Galicia preséntanse unhas diferencias moi importantes respecto do noso entorno; así:

- A renda por explotación limítase ó 42,7% da media comunitaria europea.
- A S.A.U. por explotación é de 8,5 hectáreas, o 38,8% da cifra da UE-15
- Sen embargo, a renda por hectárea (MBT/SAU) sitúase no 110,2% da media europea.

En conxunto, actualmente temos en Galicia unhas **11.500 explotacións lácteas**, sobre **350.000 vacas leiteiras adultas** (ademais do resto de animais para a recría), concentradas en **220.000 hectáreas de S.A.U.** (7,5% do territorio galego).

O problema da terra na agricultura galega

A.BASE TERRITORIAL DAS EXPLOTACIÓNS.

Número e superficie das explotacións:

- Forte aceleración na desaparición das explotacións: o 65,2% desapareceron no período 1982-2009.

“É necesaria unha reforma, non centrada na propiedade da terra, senón nos usos e aproveitamentos da mesma, e na mobilización produtiva das superficies”.

- A maioría das terras liberadas polas explotacións desaparecidas quedaron abandonadas ou pasaron a usos non agrarios (forestais ou urbáns).
- Sen embargo, o volume global de S.A.U. permaneceu estable.
- A partir de 2003 o arrendamento pasa a adquirir certa relevancia nas explotacións máis dinámicas para ampliar a súa S.A.U.

Fragmentación das fincas e limitado impacto da política de concentración parcelaria; só o 10% do territorio está afectado por esta.

B. USOS E APROVEITAMENTO DO CHAN.

Tendencia das derradeiras décadas:

- Entre 1982 e 2009 a superficie xestionada polas explotacións reduciuse nunha terceira parte, baixando do 46,1 ó 31% do territorio; é dicir, 450.000 hectáreas quedaron totalmente desvinculadas das explotacións.
- O volume global da S.A.U. permaneceu, en cambio, estable ou aumentou lixeiramente.
- As explotacións agrarias xestionan unha parte cada vez menor do territorio, pero esa superficie é cada vez maior a porcentaxe aproveitada para cultivos e para pasto.

Características da situación actual:

- En Galicia hoxe en día a S.A.U. supón un 22% do territorio (frente ó 38,5% da media da UE-15, e fronte ó 46,9% da media de España).
- Danse grandes diferencias a nivel municipal.

Implicacións para as políticas agrarias.

Necesidade de políticas activas de reforma das estruturas. O modelo actual de xestión das terras hipoteca a viabilidade de gran parte das explotacións agrarias, e concretamente das lácteas ó limitar o seu dimensionamento económico e orixinar unha forte dependencia das compras de alimentos para o gando.

¿A quen corresponde actuar ?

Así como para a regulación dos mercados agrarios estamos supeditados á política global europea (PAC), as políticas dirixidas á reforma das estruturas agrarias e a ordenación dos usos do chan corresponden fundamentalmente a xestións da Comunidade Autónoma.

Condicionantes derivados da estrutura da propiedade: a superficie rústica galega ten 1,6 millóns de

propietarios, con 11,4 millóns de parcelas cunha superficie media de 0,25 hectáreas cada unha.

Obxectivos para unha “reforma agraria para o século XXI”

- Ampliar de modo substancial a S.A.U. por explotación, como base para a mellora da renda das explotacións.
- Reorientar os sistemas produtivos cara a modelos menos dependentes de insumos externos e baseados máis no aproveitamento dos recursos propios (Mellora da sustentabilidade económica e ambiental).
- Mobilizar produtivamente as superficies hoxe abandonadas e impulsar que as terras que vaian quedando liberadas pola desaparición de explotacións se incorporen ás que permanezan (mediante compra-venda ou arrendamento).
- Sen alterar a estrutura da propiedade, conseguir que as superficies pertencentes a eses 1,6 millóns de propietarios sexan cedidas a un máximo de 40.000 explotacións agrarias e gandeiras.

Algunhas medidas posibles:

- Ordenación dos usos do chan, con aplicación estrita da prohibición de forestar terras agrarias.
- Reforma da lexislación de arrendamento, coa fin de fomentar a mobilidade agraria.
- Penalizar ós propietarios que manteñan terras abandonadas.
- Banco de terras ou similar, para impulsar inicialmente o arrendamento.
- Condicionar as axudas ás inversións nas explotacións, priorizando a redución de custos e os sistemas máis ligados á terra.
- Emprego das axudas medioambientais para estimular a reorientación dos sistemas de produción nas explotacións lácteas.

Cuestións para analizar:

- Necesidade dunha reforma en profundidade da política de concentración parcelaria.
- Xestión da crecente diverxencia entre a poboación rural e o espazo rural.
- Papel das explotacións lácteas que arrenden terras en comarcas non moi lonxe da súa base e que presentan actualmente un forte abandono da superficie
- Conciliación nas diferentes comarcas galegas dos intereses de tres colectivos que cada vez van coincidir menos: propietarios das terras, residentes da zona e explotacións agrarias interesadas no aproveitamento desas superficies.

CONTROL de CUSTOS de ALIMENTACIÓN: ¿CANDO a REDUCCIÓN de CONCENTRADO É unha ALTERNATIVA?

Sergio Calsamiglia Blancafort. Catedrático da Universidade Autónoma de Barcelona. Departamento de Ciencia Animal e dos Alimentos da Facultade de Veterinaria.

Extractado por Rubén Laria Sanmartin, Servizos Veterinarios Feiraco.

Reducir o custo de alimentación baseándonos na redución da cantidade de concentrado que utilizamos na ración pode ser unha das decisións máis socorridas en situacións de estancamento do prezo do leite e de prezos de materias primas elevados (polo tanto aumento do custo de produción).

Ante este tipo de situacións e dado que o gandeiro non ten a posibilidade de controlar os prezos do leite nin dos alimentos comprados, quedánnos poucas alternativas:

- **Reducir os beneficios**, aumentando a produtividade por animal ou o tamaño do rabaño (economía de escala). Os baixos beneficios débense compensar con vendas elevadas, pero en caso de existir perdas estas son tamén máis cuantiosas.
- **Reducir os custos**, reducindo o concentrado ou reducindo o custo de produción das forraxes propias. Este será o punto a analizar no presente artigo.

Para intentar explicar a evolución do custo de alimentación e do beneficio sobre alimento (IOFC) suscitaremos unha modelización con 6 tipos diferentes de ración nos que se inclúen proporcións distintas da forraxe (ensilado de millo, ensilado de herba e nalgúns casos palla). Utilízase un sistema de racionamento (Modelo CNCPS) que segue as recomendacións do NRC.

As características das forraxes que tomaremos como modelo son as seguintes:

	SILO DE MILLO		SILO DE HERBA		M
	B	N	B	N	
MS,%	35	27	32	25	18
FND,%	43	56	43	58	69
Almidón,%	30	26	–	–	–
PB,%	8,0	9,5	16	13	9,5
€/Tn	48	35	40	20	40

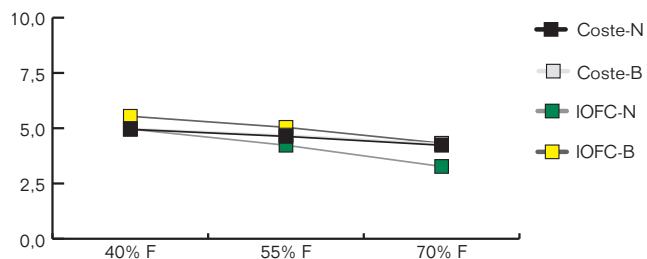


E as das racións (expresadas en kg de materia seca MS) son estas:

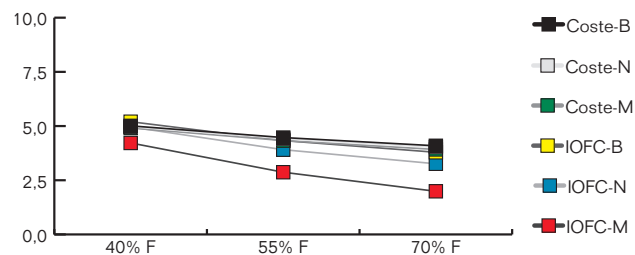
- 40% Forraxe - Silo de millo: Silo herba 2.5, silo millo 6.0, palla 0.7, concentrado 11,4
- 55% Forraxe - Silo de millo: Silo herba 4.0, silo de millo 8.0, concentrado 8.3
- 70% Forraxe - Silo de millo: Silo herba 5.0, silo millo 10.0, concentrado 5.35
- 40% Forraxe - Silo de herba: Silo herba 7.0, silo de millo 1.5, concentrado 11.9
- 55% Forraxe - silo de herba: Silo herba 10.0, silo millo 2.4, concentrado 8
- 70% Forraxe - silo de herba: Silo de herba 12.0, silo de millo 3.0, concentrado 5.6

A partir destes deseños de racións, tomando como prezos de referencia das forraxes os que se indican na táboa anterior, prezos de mercado de materias primas e as variacións na produción de leite esperado para cada ración en función do consumo de materia seca, imos ver como evoluciona o custo de alimentación e o IOFC:

Custo e IOFC da ración con silo de millo a diferentes proporcións e calidades



Custo e IOFC da ración con silo de herba a diferentes proporcións e calidades



	40% F	55% F	70% F
Silo de millo			
Custo (animal/día)	495	463	422
Produción (l/día)	330	295	25
Custo (€/l)	15	157	169
IOFC (€/día)	496	4.23 (-0.73)	3.27 (-1.69)
Silo de herba			
Coste (animal/día)	497	442	403
Produción (l/día)	331	278	243
Custo (€/l)	15	159	166
IOFC (€/día)	496	3.91 (-1.05)	3.26 (-1.7)

Conclusións da modelización

Minimizar a proporción de forraxe na ración mellora o custo por litro e aumenta o IOFC.

O silo de millo compórtase economicamente mellor que o silo de herba nos diferentes escenarios.

A diminución do IOFC é menor no caso de ensilados de boa calidade.

O aumento da proporción de forraxe na ración só ten sentido se reducimos o seu custo de produción.

Isto depende da superficie agraria de que dispoñamos, das variedades, densidade de semente, fertilización, rego, momento de recolección, proceso de conservación e especialmente das mermas.

Enlaces para seguir a Xornada Técnico-económica

Videos dos relatorios:

<http://www.youtube.com/user/Feiracolacteos>

Presentacións

<http://es.slideshare.net/FeiracoLacteos>



PERSPECTIVAS do SECTOR LÁCTEO en GALICIA e en ESPAÑA

Francisco Sineiro García, Escola Politécnica Superior Lugo.
Universidade de Santiago de Compostela

Extractado por Rafael García Gabeiras, Xefe de Vendas de Dpto. Agropecuario Feiraco.

Obxectivos

Expoñer as perspectivas do sector lácteo en Galicia e en España baseadas en:

- Os cambios ocorridos nos últimos anos no mercado de produtos lácteos e na PAC.
- A situación actual e evolución recente do sector lácteo en Galicia e España.

1. Cambios ocorridos nos últimos anos no mercado de produtos lácteos e na PAC.

- a. Redución a partir de 2003 das medidas de regulación do mercado que antes mantiñan uns prezos do leite máis elevados e estables na UE.

Resultado: maior dependencia dun mercado internacional con elevada variabilidade en prezos.

- b. Próxima eliminación das cotas (2015) con liberdade de produción entre produtores e entre países.

Retos: Oportunidade para aumentar a produción e mellorar o nivel autoabastecemento en mercado español, pero ameaza de aumento de importacións por países que van incrementar a súa produción.

Previsión: Posibles efectos en prezos do leite e capacidade competitiva entre industrias.

- c. Cambios nos criterios e importe das axudas da PAC máis ligadas á terra dispoñible.

Ameaza: redución en importe recibido.

- d. Forte aumento dos custos de produción:

- No prezo da enerxía que desencadea aumentos nos fertilizantes, nos pensos (pola produción de biocombustibles).
- No prezo dos cereais e oleaxinosas: pola produción de biocombustibles e polo aumento do consumo en países de economía emergente, aos que se engade a especulación financeira.

Resultado conxunto

Unha nova situación na produción de leite, que vai estar suxeita a unha elevada variabilidade (volatilidade) no prezo do leite e dos seus principais custos.



Reto: adaptarse a períodos non predecibles de fortes variacións na renda.

A estes factores engádense os efectos da actual crise económica: limitacións no financiamento, no gasto público, no consumo con avance das marcas de distribuidor (MDD), a súa utilización como “produto reclamo” e presión á baixa en prezos.

2. A situación actual e evolución recente da produción de leite

- a. Melloras en últimas décadas en Galicia con aumento importante da produción, de coñecementos técnicos, de capacidade emprendedora, que estivo baseado nun elevado esforzo investidor, que elevou o nivel de endebedamento.
- b. Limitación da base territorial que forzou a unha elevada intensificación da produción.
- c. O tamaño segue sendo inferior ao doutros países e hai unha maior dependencia nos alimentos comprados.

Retos:

- Adaptación ás novas condicións do mercado.
- Aumento da superficie por explotación para mellorar a capacidade de alimentos producidos e limitar o impacto de redución axudas PAC.
- Incremento de renda da explotación mediante



unha maior marxe por litro (ingresos-custos) e aumento da produción.

3. As debilidades na organización da produción e das relacións interprofesionais

- Noutros Países europeos existe unha organización da produción e unhas relacións entre gandeiros e industrias máis estables e equilibradas polo peso das cooperativas que industrializan leite (en especial en Dinamarca, Holanda, Irlanda) ou pola existencia dunhas organizacións interprofesionais (casos de Francia e Italia) con negociacións “colectivas” de prezos.
- Carencias en ambos asuntos en España: débil peso das cooperativas que industrializan leite e unha actividade moi limitada e incipiente das organizacións interprofesionais.

Retos:

- O desenvolvemento das organizacións interprofesionais e o establecemento de contratos negociados de prezos, en aplicación das normas establecidas na UE.
- Equilibrando as condicións de negociación coas industrias por medio das organizacións de produtores, establecendo contratos con fixación do volume, duración e prezo que pode estar referido a un índice que reflecta os cambios no mercado durante o seu período de vixencia, cunha arbitrase ou mediación para resolución de posibles conflitos.
- Superar as actuais limitacións do Decreto existente.
- Gañar a confianza no contrato negociado por ambas partes de gandeiros e industrias.

4. A situación actual e evolución recente da industria láctea

- Avances da industria láctea en mellorar a súa competitividade, na elaboración dunha ampla gama de produtos que responden ás elevadas esixencias de calidade da normativa comunitaria.
- Limitación polas cotas da súa capacidade de elaboración de produtos lácteos para cubrir o aumento do consumo.



- Elevada dependencia no leite envasado, suxeito a unha forte presión por parte das empresas de distribución coa súa utilización como “produto reclamo”.
- Perda de autonomía en toma de decisións por adquisición dalgunhas empresas por multinacionais, que no caso de Galicia estivo agravada ademais pola integración noutros grupos das que foran algunhas das nosas principais industrias lácteas.

Retos:

- Mellora da competencia entre os operadores da cadea, controlando os comportamentos abusivos por parte da distribución.
- Adaptación ao novo escenario sen cotas con aumento da presión sobre o mercado español de importacións doutros países europeos.
- Diversificación produtiva e innovación para cubrir parte do consumo interno abastecido actualmente por produtos importados e saída ao exterior co aumento de exportacións, seguindo exemplos dalgunhas empresas lácteas e en liña co traballo realizado por outras industrias alimentarias como as cárnicas.

5. Reflexións finais

- Os esforzos que permitiron avanzar ao sector lácteo español e en especial ao galego baixo o rixido marco das cotas quedarían en cuestión se coa eliminación das cotas non se lograse consolidar a produción e aumentar o nivel de abastecemento do mercado español pola produción interna.
- Hai capacidade para logralo, pero é necesario establecer estratexias dirixidas a superar tres asuntos básicos:
 - O aumento da base territorial nas explotacións.
 - A “regulación” do mercado polos contratos do leite.
 - Avances na capacidade de procesado e competitividade da industria láctea.

COMPETITIVIDADE: a CLAVE para a PRODUCCIÓN LEITEIRA do FUTURO

D.Joaquim Baucells Ribas. Licenciado veterinario. Director de Centre Veterinari Tona, S.L., especialistas en asesoramento técnico-económico de explotacións leiteiras.

Profesor asociado Universidade Autonoma de Barcelona.

Extractado por Javier Valledor Puente, Servizos Veterinarios Feiraco.

Competitividade

Definición

Competitividade significa non só mellorar senón tamén sobrevivir, máxime nos tempos que corren.

Produtividade significa tamén mellorar a produtividade tanto en animais como en personas.

Melloraremos con alegría e ilusión. O importante non é que todo estea ben senón que isto sirva para sacar rendimento

“Debemos ser competitivos para sobrevivir”

Evolución do sector

Galicia mellorou nos últimos tempos moito e ben, seguramente grazas á intervención dos técnicos, tanto a nivel sanitario (saneamento gandeiro) como no aspecto produtivo e hoxe Galicia conta con explotacións punteiras a nivel do estado español que demostran que “se poden ter contas de resultados satisfactorias con ou sen forraxe, porque esa non é a cuestión”.

Desde o ano 1980 ao 2013 en España:

- Reduciuse á metade o número de explotacións.
- A cantidade de produtores pasa de 307 mil a 19 mil:15 veces menor. Noutros países a redución non foi tan alta.
- O número de vacas por explotación de 6 no 1980 a 44 no 2012: multiplícase por 7.
- A cota láctea de non habela no



1980 a 6 millóns catrocentas mil toneladas.

- A produción por vaca (kg/ano) de 315 no 1980 a 7.600 no 2013: aumentando 2 veces e media.
- A velocidade de crecemento foi diferente sendo máis evidente o crecemento na España seca que na húmida onde se inclúe Galicia.

O futuro no sector vai pasar porque os máis eficientes van ser os que van a sobrevivir e os que se manteñan activos no sector. Haberá que dar pulo á produtividade, as explotacións con mellores producións serán as que teñan máis facilidade para asumir os novos retos.

Non debemos esquecer o manexo do capital, os xuros e os inmovilizados que van a pesar sobre a rendibilidade final.

Que entendemos por custo de produción?

Definición

Valor dinerario por unidade de produción (**euros/tn**), nun período

de determinado (ano), obtido despois de estimar axeitadamente o total dos gastos necesarios (fixos e variables) e deducirle os ingresos adicionais (carne, subvencións,...) obtidos na consecución do proceso produtivo lácteo.

– Custo de produción do litro de leite

É un dos que nos permite determinar mellor a competitividade e eficiencia dunha explotación e o prezo mínimo a partir do cal, dita explotación xera beneficios ou perdas.

As formas e os métodos de cálculo son moi dispares e segundo quen os faga os resultados non son comparables, salvo que os faga a mesma persoa ou co mesmo método.

– Para que serve coñecer os custos?

Coñecer a eficiencia dunha explotación comparándoa con outras vai servir para saber as súas fortalezas e debilidades ao fin de poder planificar as melloras cara ao futuro.

Se se calculan incorrectamente non valen para nada e son perigosas cara a planificar o futuro.

– Problemas de obter custos

O sector leiteiro supón en si mesmo un problema para calcular custos de maneira axeitada porque hai moitos factores que inflúen negativamente para procesar e recoller os datos económicos das explotacións, sendo moi escasos os produtores que se orientan cara a planificación empresarial das explotacións con:

- análise de balances
- contas de resultados
- obxectivos
- orzamentos.....

Na maioría das explotacións a realidade é que “navegan grazas á máis simple conta da vella”

“Se necesitamos resultados distintos, temos que facer cousas distintas”

Ingresos totais 2012

Definimos 3 tipos de explotacións:

- TIPO 1: de menos dun millón de litros (unha familia).
- TIPO 2: de máis dun millón de litros.
- INDUSTRIAIS: de toda España e son grandes o moi grandes dende 200 a 3.000 vacas.

Nas de tipo 1 os ingresos totais foron 411 euros/tn, nas de tipo 2 de 403 euros/tn e nas industriais 378 euros /tn (producen moito fóra de cota).

Destes ingresos el 85-90% procede da **venda do leite**. Sobre o prezo non podemos influír, se acaso un pouco indirectamente en función da calidade. Onde si poderemos intervir é sobre a produción e manexo dos custos fixos diluíndoos.

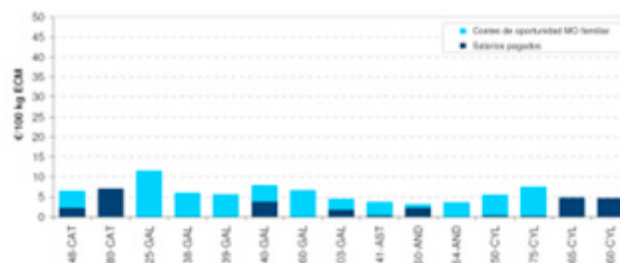
A diferenciación con leite pasteurizada, omega3,... si poden ter cota de mercado pero non van salvar a situación.

O mercado e a globalización son os que nos van poñer no noso sitio.

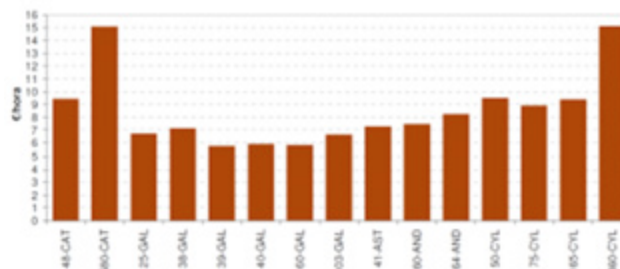
“Se pensamos que o prezo do leite nos vai a solucionar o problema estamos apañados”

Outros ingresos non de leite:

- venda vacas de desvelle: media <5% tendencia a alza.



Táboa 1. Custos totais man de obra (€/100 kg ECM) -IFCN 2011



Táboa 2. Salarios medios estimados (€/hora) -IFCN 2011

Ratios de deuda e inversión		
Dairy Farm competitiveness (Ohio State University, 2008)		
	Mi explotación	Objetivo
Inversión €/vaca		< 4000
Deuda€/vaca estable expansión		< 2.500 < 3.500
Devolución de Prestamos (Principal+Intereses+Tasas)		< 15 % facturación 350€/vaca/año
Solvencia Deudas/Activo		< 40 % cómodo 40-70 % estresado > 70 % muy estresado

- venda de becerros <2 % e tendencia a subir.
- subsidios/subvencións >10% e a tendencia é a desaparecer.
- variación inventario de rabaño <2% e tendencia variable.

“Sen subsidios...só a boa xestión da produción do leite salvará o sector”

Custos totais

Alimentación						
media	mínimo	máximo	Contribución	Tendencia	2012 vs 2011	
225	209	236	>50%	↑	+7,5%	

Man de obra e SS						
media	mínimo	máximo	Contribución	Tendencia	2012 vs 2011	
45	25	>200	15-30%	↓	+6,6%	

Gastos de recría e compra de animais						
media	mínimo	máximo	Contribución	Tendencia	2012 vs 2011	
60,5	53	67	7-11%	↑	+3,7%+	

Hixiene, sanidade, reprodución e xenética

media	mínimo	máximo	Contribución	Tendencia	2012 vs 2011
21,9	13,38	30,19	4-10%	↓	-6-8%

Subministros
Electricidade, auga, carburante, teléfono

media	mínimo	máximo	Contribución	Tendencia	2012 vs 2011
11,3	7,53	17,3	2-3%	↑	+13%

Material de encamado

media	mínimo	máximo	Contribución	Tendencia	2012 vs 2011
5,6	1,28	11,0	1-2%	-	muy variable

Custos alimentarios

Supón máis do 50% dos custos. No último ano supuxo un incremento do 7,5% (máis do que había de ganancia).

Inclúese a das vacas en lactación, as secas e a recría ata os dous meses (pola variación que poida haber con xente que recría fóra).

A media real ven sendo 225 euros/tn.

As forraxes propias considéranse como compradas a prezo de mercado pois senón enganámonos podendo atribuír beneficios ou gastos á agricultura que non teñen que ver co gando. Nos últimos anos os custos de alimentación subiron un 16% e a renda por tonelada de leite baixou un 30%, a dispoñibilidade de diñeiro queda en 175 euros/tn para o resto dos gastos.

“A alfalfa xa se debera vender nas xoierías”

Consideracións:

- Os custos de alimentación continúan sendo o maior dos gastos e a súa xestión é básica cando a contribución do concentrado –penso– é relevante. “Somos un país dependente e intensivista senón non sobreviviríamos”.
- Reducir os custos alimentarios en base a reducir concentrado é unha alternativa non sempre válida que debe ser avaliada economicamente.
- A dispoñibilidade de terras próximas é unha oportunidade á que se lle debe sacar un produto barato e bo, senón é mellor non facelo.
- Nas explotacións máis pequenas tipo 1 e menos produtivas o custo alimentario é superior polo que a dispoñibilidade de capital unha vez pagada a alimentación será máis baixa.

**Custos de man de obra**

É o segundo gasto máis importante na conta da explotación. Significa entre un 15-30% do gasto, uns 45 euros/tn, cunha gran variabilidade.

Explotacións grandes: pouca man de obra familiar e máis asalariada.

Produtividade e custo laboral é importante, moitas granxas producen por debaixo da produtividade habitual. **Con poucos litros ou pocas vacas por persoa fainos menos competitivos.**

Debemos sempre considerar o soldo e telo en conta e saber a quen asignarlllo (ao campo ou ás vacas).

– **Xestión da produtividade das persoas**

As explotacións pequenas deberán plantearse producir un mínimo de 500 litros por explotación e unidade familiar e as explotacións grandes un mínimo entre 600.000 e un millón de litros.

Sempre se debera falar de :

- litros/hora traballada
 - Mínimo 150 litros por hora traballada en granxas pequenas.
 - Mínimo 250 litros por hora traballada en granxas grandes.
- Vacas /persoa
 - Mínimo 45 vacas/persoa en explotacións pequenas.
 - Mínimo 60 vacas/persoa en explotacións grandes.
- Custo/litro
 - 70 euros/tn máximo en explotacións pequenas.
 - 40 euros/tn máximo en explotacións grandes.
- Ingresos netos
 - Mínimo 60.000 euros/familia/ano.
- Litros persoa e día
 - 1.200 litros/persoa/día mínimo en explotacións pequenas.
 - 2.000 litros/persoa/día mínimo en explotacións grandes (adoitan ser máis eficientes).
- Vacas/Hectárea
 - Sen relevancia.

CLAUSURA

Remate da Xornada

O noso director xeral, José Luis Antuña, como remate da Xornada, agradeceu a presenza da Subdirectora Xeral do MAPA e da Directora Xeral de Produción Agropecuaria da Consellería de Agricultura polo estímulo que significan para o noso traballo. E aproveitou a súa intervención para facer un breve resumo da xornada e da situación do sector:

Imos clausurar esta xornada coa intervención da subdirectora xeral do Ministerio de Agricultura Sra. Esperanza Orellana e a pechadura por parte da Sra. Patricia Ulloa, directora xeral de Produción Agropecuaria da Consellería de Agricultura.

Agradézolle a ambas as dúas a súa asistencia, en nome da cooperativa e de todos os gandeiros presentes, é un importante estímulo que nos acompañen.

A mesa redonda coa que se puxo fin á parte formativa da xornada, foi ilustrativa de como debe ser a produción leiteira en clave económica, no mercado global sen cotas que nos agarda.

Grazas aos relatores e ao moderador, estudosos da economía e as técnicas agrogandeiras e os factores que definen a competitividade do sector lácteo, teñen todos un alto nivel intelectual e profesional, agradézolles en nome de Feiraco a súa participación, traballar xuntos ciencia e empresa, transferir o coñecemento á realidade das explotacións, constitúe o noso maior reto, permítenos poñer en valor o talento dos nosos gandeiros, temos granxas espectaculares, soberon evolucionar traspasando á xestión das explotacións todo o avance en agronomía, informática, procesos, alimentación animal, veterinaria, manexo, organización de tempos, etc.



Ademais o modelo de Feiraco baseado nunha estratexia alimentaria saudable, con relevantes melloras ambientais e posta en valor de cultivos tradicionais, fundado nun modelo científico innovador deu como resultado un leite extraordinario, saudable, cos mellores perfís graxos non saturados e unha excelente retribución ao gandeiro.

Creo que os ganaderos que participaron hoxe nesta xornada son a vangarda do sector lácteo galego.

Son os que entenderon unha mensaxe moi nítida: que para alcanzar a rendibilidade das explotacións teñen que traballar en busca da excelencia empresarial, da eficiencia, que hai tarefas que corresponden aos políticos, ao lexislador, ás cooperativas, ás industrias, ás relacións coa distribución, pero que hai outras que corresponden aos gandeiros e que é imprescindible abordalas.

Xa sabemos que o prezo dos concentrados non depende de nós.

Xa sabemos que as primas á produción cambian de modelo e que a base territorial vai xogar un papel determinante, pero non só polas primas, senón porque temos que abordar a produción da forra-

xe suficiente para que polo menos parte do custo da alimentación do gando sexa controlable.

Os rendementos avanza cando os técnicos da cooperativa dialogan cos nosos gandeiros e se pon en marcha o estudo dos procesos de manexo e xestión de explotacións.

Doulles as grazas a todos por vir a esta xornada, o camiño da formación non acaba nunca e continuaremos propoñendo novas ideas formativas.

No mercado alimentario mundial estase producindo un cambio moi profundo que nos obriga a examinar os nosos problemas non en clave estatal ou autonómica, senón europea e global. Así, nalgo máis dunha década: a información, inmediata e puntual, é compartida por todos os operadores eficientes simultaneamente; a liberalización do comercio mundial, a pesar do aparente fracaso das últimas roldas do GATT, facilita o acceso a calquera mercado; incorpórase ao consumo masivo unha enorme poboación de países emerxentes; as materias primas, nun mercado liberalizado, constitúen un activo máis sobre o que realizar actividades

financeiras, de cobertura pero tamén especulativas; novas modalidades comerciais, con soporte na rede de Internet, permiten novos proxectos empresariais; os criterios de sustentabilidade das producións, engádanse aos xa obrigatorios de calidade certificada e trazabilidade; o proteccionismo de prezos regulados ou primas á produción evoluciona cara a unha concepción da explotación sustentable como factor de regulación; a concentración da distribución alimentaria é de tal dimensión que se suscitan problemas de falta de liberdade nos mercados e creación de oligopolios, entendidos estes como monopolios compartidos; os consumidores, instruídos sobre o binomio alimentación-saúde, esperan innovacións que lles aporten calidade de vida.

A nova PAC establecerá o marco xeral de actuación, con cambios na modalidade de primas e finalización do réxime de cotas, pero a trasposición a España doutras directivas europeas, ás que xa se referiu esta mañá o presidente de Feiraco, José Montes, conlevan a implantación do paquete lácteo con achegas de gran interese, o contrato homologado e as organizacións de produtores, ambos asuntos introducen transparencia e capacidade de actuación na formación dos prezos; ademais se potencia a interprofesional láctea mediante a extensión de norma e a responsabilidade do sector sobre o seu control e promoción; dúas novas leis en curso, a lei da Cadea de Valor e a de Concentración Cooperativa afrontan dous problemas endémicos do sector, por un lado inténtase evitar o oligopolio da distribución comercial, sobre o que hai gran preocupación na comisión europea e determinados informes alertan sobre a necesidade de actuar para evitalo, e por outro, o sector en Galicia presenta unha profunda debilidade, a súa escasa dimensión e a súa aínda máis escasa achega de valor.

Pedímoslle aos gandeiros que fagan as súas tarefas, pero indicarelles cales son as nosas, hai países na Unión Europea cunha soa cooperativa láctea, en Francia acábanse de concentrar dúas cooperativas para alcanzar un mínimo de 2.000 millóns de euros de facturación, con todo, a primeira cooperativa de Galicia factura 100 millóns.

Ou abordamos os nosos problemas con seriedade, esquecéndonos do pequeno ou estamos condenados ao fracaso.

En canto á innovación o panorama é aínda máis sombrío, a escasa dimensión impide o desenvolvemento da industria e unha innovación que xere valor.

Temos fe na economía social, o cooperativismo demostrou o seu éxito en modelos económicos en desenvolvemento e en sociedades avanzadas, moitas das grandes industrias mundiais lácteas son cooperativas.



É imprescindible que a economía social sexa un contrapunto a calquera outro desenvolvemento empresarial, as cooperativas facilitan a unión e participación dos gandeiros, son o mellor vehículo para a súa formación e para os procesos de mellora nas súas explotacións, e ata para o seu desenvolvemento, pois o coñecemento compartido permítelles coñecer mellor as súas debilidades e fortalezas.

O que non podemos pensar é que a realidade se adapte ao que somos, senón temos que ser actores determinantes na súa construción, para iso as claves que determina o sector neste século debemos aceptalas para alcanzar unha posición digna que nos garanta o futuro.

A traballar nese sentido animovos a todos. Moitas grazas.

Clausura oficial

A directora xeral de Producción Agropecuaria, Patricia Ulloa, foi quen clausurou a Xornada, sinalando que “o funcionamento do mercado obriga á procura dunha alta profesionalización para seren viables”.

Referíndose ao remate das cotas lácteas, comentou que a Administración está a traballar para que “o escenario incerto”, que se presentará a partir do 1 de abril de 2015, “sexo o máis claro e levado posible para todas as explotacións de leite”, pero tamén dixo que haberá que buscar mecanismos de regulación da produción.

Falou da nova PAC e que a Administración está intervindo en todos os foros de debate “para que os nosos gandeiros, non saian prexudicados ante unhas regras de xogo novas... en comunidades autónomas con realidades diferentes”.

Agradecemos a súa participación nesta Xornada e a súa vontade de apoiar o desenvolvemento rural a partir da mellora da rendibilidade nas nosas explotacións gandeiras nun tempo novo e cambiante.

Rematou agradecendo a Feiraco a invitación a esta Xornada, a todos a participación e felicítounos por esta iniciativa tan importante para o sector.

CONCLUSIÓN

Alfonso Goris Pereiras, Veterinario.

Unha xornada para enmarcar

En torno a medio milleiro de participantes déronse cita nas I Xornadas Técnico-Económicas de Feiraco S. Coop. Galega, "A PRODUCCIÓN LÁCTEA EN CLAVE ECONÓMICA", que se celebrou o pasado día 22 de Marzo en Santiago de Compostela. Entre os asistentes contamos coa presenza de representantes de todas as partes implicadas na produción láctea, desde a Administración ata os gandeiros, pasando por veterinarios, xente da universidade e outros especialistas e empresarios do sector, o que confire a este foro unha transcendencia moi sinalada, especialmente nos delicados momentos polos que atravesamos a produción láctea en España e especialmente en Galicia e na Cornixa cantábrica.

O obxectivo da xornada era facer unha reflexión e crear un debate sobre as perspectivas do sector lácteo, desde un punto de vista técnico-económico, nun mercado globalizado e cun horizonte próximo sen cotas. Para iso contamos cuns relatores de nivel extraordinario, que expuxeron as súas experiencias na xornada matinal, para posteriormente, pola tarde, participar nunha mesa redonda debatendo sobre o tema en cuestión.

Podemos extraer como conclusións desta xornada:

- A importancia de conseguir un desenvolvemento sustentable da produción de leite, e que o futuro do sector pasa por contar con explotacións competitivas.
- Os custos alimentarios continúan sendo o maior dos gastos dunha explotación leiteira e

a súa xestión é básica cando a contribución do concentrado é relevante.

- Os gandeiros deben coñecer o seu custo de produción, xa que este é un dos indicadores que nos permiten determinar mellor a competitividade e eficiencia dunha explotación leiteira e o prezo mínimo a partir do cal, dita explotación, xera beneficios ou perdas.
- Ante a volatilidade e altos prezos das materias primas, a produción de forraxes propios, pasa por conseguir boa calidade dos mesmos e altas producións por hectárea.
- Neste contexto global, a terra xoga un papel fundamental. O actual "modelo de xestión" de terras vixente en Galicia hipoteca a viabilidade dunha gran parte das explotacións agrarias, e concretamente das explotacións lácteas, ao limitar a súa dimensión económica e orixinar unha forte dependencia das compras de alimentos para o gando, ao que podemos sumar a tendencia á uniformización das axudas directas por hectárea. Todo isto supón unha situación de desvantaxe, de Galicia, fronte a outros países e rexións de España.
- Para seguir avanzando, o sector lácteo español debe aumentar e consolidar o nivel de abastecemento con máis produción propia. A regulación do mercado polos contratos do leite e os avances na capacidade de procesado e competitividade da industria, se antollan, estratexias necesarias.

Cal é o factor determinante no diferencial dos custos de produción



entre explotacións lecheras?: O GRAO DE INEFICIENCIA.

Vimos de dous anos difíciles nos que os gandeiros han ter que facer un esforzo moi grande para cubrir os seus custos de produción, hai moitos que o lograron e teñen estruturas competitivas e hai outros que están neste proceso.

Os servizos agropecuarios da Cooperativa defenden un enfoque sustentable na produción primaria de leite, non só coitando o seu impacto medioambiental, senón tamén aplicando criterios de eficiencia produtiva, benestar animal e melloras na alimentación do gando. Para iso poñen á disposición dos seus socios, todo o asesoramento necesario, para poder lograr unha Producción Láctea Sustentable, a través dos diferentes servizos técnicos de Xestión, Alimentación, Reprodución e Calidade do leite, cuxo obxectivo é mellorar a eficiencia dos medios de produción nas explotacións para facelas máis rendibles.

SOLICITUDE de DEVOLUCIÓN PARCIAL das COTAS do IMPOSTO ESPECIAL sobre HIDROCARBUROS

Xa está aberto o prazo para solicitar a devolución parcial das cotas do Imposto Especial sobre Hidrocarburos correspondentes ás adquisicións de gasóleo B realizadas durante o exercicio 2012 (solicitud de devolución de gasóleo),

Requisitos dos beneficiarios

Estar inscritos no Censo de Empresarios, Profesionais e

Retedores como agricultor, gandeiro ou nalgún epígrafe do IAE que estea autorizado para o consumo de gasóleo B.

Adquirir gasóleo B durante o exercicio 2012.

Que o gasóleo fose empregado como carburante en motores de tractores ou maquinaria agrícola na agricultura, gandeiría e silvicultura.

Contía da devolución

Aproximadamente 78,71 euros por cada 1.000 litros de gasóleo consumido.

Pode solicitala dende a súa casa, tan só chamando á Asesoría de Feiraco ao número de teléfono: 981 818 343

LIQUIDEZ das EXPLOTACIÓNS LEITEIRAS

ORDE do 3 de abril pola que se regulan e se convocan as subvencións para axudar a cubrir as necesidades de liquidez das explotacións leiteiras. (DOG N°71 12/04/2013)

Beneficiarios

Os titulares de explotacións de vacún de leite con cota asignada, e que no intre da solicitude da axuda cumpran as seguintes condicións:

- Que teñan solicitada a axuda do réxime de pagamento único (RPU).
- Que formalicen ata o 15 de xuño de 2013 incluído, un préstamo con algunha das entidades colaboradoras acollidas ao correspondente convenio.

Obxecto

Convocar as axudas de MINIMIS, en réxime de concorrencia NON competitiva, destinadas a axudar a cubrir as necesidades de liquidez das explotacións leiteiras, mediante a bonificación de xuros



dos préstamos que subscriban os titulares de explotacións agrarias de acordo co especificado no seguinte punto.

Características dos préstamos subvencionados e obrigas dos beneficiarios

- Formalización do préstamo ata o 15 de xuño de 2013, por unha contía máxima equivalente ao 90% das cantidades solicitadas na subvención de pagamento único, e non inferior a 1.000 €.
- O prazo para cancelar o préstamo polo beneficiario será de oito días despois do ingreso da

axuda do réxime de pagamento único 2013.

Tipo de axuda

A contía da axuda consistirá na bonificación de 3,30 puntos do tipo de xuro anual sobre o préstamo, que o beneficiario subscriba coas entidades financeiras, e o xuro total máximo será do 5,50 %. Esta contía non poderá exceder 7.500 € durante un período de 3 anos, incluíndo o total de axudas de minimis percibidas polo beneficiario no mesmo período.

O prazo rematará o vindeiro 1 de XULLO DE 2013.

MORATORIA dos PRÉSTAMOS

ORDE do 3 de abril pola que se regulan e se convocan as subvencións para a moratoria dos préstamos vinculados coa mellora de explotacións e incorporacións das persoas mozas a actividade agraria. (DOG N°71 12/04/2013)

Beneficiarios

a. Os titulares de explotacións de vacún de leite e carne que soliciten un período de carencia dun ano na amortización do préstamo concedido no seu día para a me-

llora de explotacións e incorporación das persoas mozas a actividade agraria, concedido con base as convocatorias desde o ano 2007 ata o ano 2011.

b. Os prestameiros que soliciten a carencia deberán ter certificada con anterioridade ao remate do prazo desta axuda, a execución do investimentos subvencionados.

Tipo de axuda

A consellería do Medio Rural e do Mar financiará os xuros que

corresponda, remunerando ás entidades financeiras por cada carencia.

Xestión da axuda

A solicitude da subvención presentárase no mesmo documento en que se solicite a carencia, na entidade financeira en que se formalizou o préstamo.

O prazo rematará o vindeiro 12 de XUÑO DE 2013.

CONVOCATORIAS



Membros do Consello Reitor e do Consello de Administración de Lácteos xunto co Director Xeral o 27-06-2012.

XUNTA XERAL DE FEIRACO LÁCTEOS

O Consello Reitor de Feiraco escolleu a data do mércores **19 de xuño próximo para a celebración da Xunta Xeral de Feiraco Lácteos, S. L.** de acordo co Consello de Administración.

En tempo e forma comunicárase aos accionistas horario e orde do día coa convocatoria oficial.

XLVI ASEMBLEA XERAL ORDINARIA DE FEIRACO

O Consello Reitor de Feiraco acordou propoñer como data de celebración da **XLVI Asemblea Xeral Ordinaria de Feiraco, S. Coop. G. o sábado 22 de xuño próximo.**

No Consello Reitor previsto para o día 30 de maio aprobarase a Orde do Día e a hora de celebración na sede da Cooperativa en Ponte Maceira.

Convocarase oportunamente por escrito a todos os socios con dereito a participar na Asemblea e informarase dos demais actos que se organicen para ese día.

Estoy más que seguro... ¡Estoy agroseguro!

Las enfermedades, los accidentes... son muchos los riesgos a los que está expuesta una explotación ganadera. Riesgos que pueden arruinar tu negocio de la noche a la mañana. Por eso cuando me preguntan si estoy seguro, yo siempre respondo... ¡Estoy AGROSEGURO!


agroseguro 

El seguro de los que están más seguros

Incluye como garantía adicional
el saneamiento ganadero

Consulte con su mediador de seguros

PARA SUSCRIBIR SU SEGURO DIRÍJASE A: MAPFRE SEGUROS DE EMPRESAS • SEGUROS GENERALES RURAL • CAJA DE SEGUROS REUNIDOS (CASER) • AGROMUTUA-MAVDA, SDAD. MUTUA DE SEG. • MUTRAL, MUTUA RURAL DE SEGUROS • PLUS ULTRA SEGUROS • ALLIANZ, COMPAÑÍA DE SEGUROS • UNIÓN DEL DUERO, CÍA. DE SEGUROS • MUTUALIDAD ARROCERA DE SEGUROS • CAIXA PENEDÉS ASSEGUANCES GENERALIS • HELVETIA CÍA. SUIZA S.A. DE SEGUROS • BBVASEGUROS, S.A., DE SEGUROS • AXA SEGUROS GENERALES • ASEFA, S.A. SEGUROS • GENERALI DE ESPAÑA, S.A. SEGUROS • SEGUROS CATALANA OCCIDENTE • FIATC, MUTUA DE SEGUROS Y REASEGUROS • MGS, SEGUROS Y REASEGUROS S.A. • CAHISPA, S.A. DE SEGUROS GENERALES • GES, SEGUROS Y REASEGUROS, S.A. • METRÓPOLIS, S.A. CÍA. NACIONAL DE SEG. • MUSSAP, MUTUA DE SEGUROS • MUTUA DE RIESGO MARÍTIMO • OCASO, S.A. DE SEGUROS • REALE SEGUROS GENERALES • SANTA LUCÍA, S.A. CÍA. DE SEGUROS • SANTANDER SEGUROS Y REASEGUROS



Más de 450 expertos preparan cada día
mi comida

Cada día en NUTRAL retamos a más de 450 científicos y nutricionistas en todo el mundo a desarrollar las más innovadoras soluciones nutricionales. Hemos puesto a disposición de nuestros clientes más de 800 nuevos productos como garantía de nuestro compromiso continuo con la más alta calidad y seguridad en la alimentación y bien estar animal y con la mejora del rendimiento productivo en el sector. Más de 4.500 empleados, más de 80 países y más de 70 años de experiencia nos permiten ofrecerte, cada día, la nutrición animal del mañana

 **nutral**

shaping tomorrow's nutrition

Tif: 918 458 820

crumiantes@nutral.com

**XA SOMOS
DA CASA**



LEHAVIT

**LEITES
MATERNIZADOS**



FEIRACO ASINA CONVENIOS VANTAXOSOS para os SOCIOS con BANCO PASTOR e NOVAGALICIA BANCO

Na Cooperativa véñense de asinar dous convenios de condicións vantaxosas para os nosos socios coas entidades Banco Pastor e Novagalicia Banco, dúas entidades das máis representativas dentro do ámbito do nosos socios, que están dispoñibles para todos aqueles que lles interese.

En Feiraco consideramos que o correcto financiamento e xestión da tesourería das nosas explotacións é un apartado básico para levar a diante unha explotación tecnicamente eficiente, polo que poñe-

mos á disposición dos nosos asociados un servizo de axuda financeira a través do Servizo de Xestión Económico-Financeira que xestiona a nosa técnica Rosa Mar Otero.

Este servizo de axuda financeira inclúe todos os trámites e estudos necesarios para refinanciar débedas, abrir pólizas de crédito, facer aprazamentos ou carencias de préstamos e solicitar plans de mellora ou outros investimentos.



Curiosidades

As varas de San Xurxo (Xorxe)

Maximino Viaño García

Era un costume moi arraigado na nosa terra levar a bendicir as varas do gando o 23 de Abril de cada ano ás misas que se celebraban a pé do San Xurxo.

Dúas romarías moi concorridas había dedicadas ao Santo, que aínda hoxe subsisten: en Gonte-Negreira e en Cereixo-A Estrada.

As varas naquel tempo, falamos dos anos 50-60 do pasado século, eran principalmente de carballo ou de castaño, escolleitas e ben feitas, nas que se espetaba no extremo máis delgado o "aguillón", que viña sendo unha punta de ripa cun cacho de case un centímetro á vista, ben afiado para domear e apurar o gando do xugo. Posiblemente fosen necesarias nalgún momento puntual cando o gando tiña que facer un esforzo adicional nas costas abruptas das corredoiras, pero era un tremendo suplicio para os animais. Incluso era un deterioro económico moi importante porque os furados inutilizaban os coiros para os curtidoiros

de peles que tiñan que substituír as das nosas labranzas por peles de ragú importadas. E dende logo, son repudiadas para o manexo do gando de renda que temos hoxe.

Nos primeiros tempos de Feiraco eran días moi importantes de actividade os 23 de Abril porque unha gran parte dos asistentes á romaría de Gonte, pretiño de Negreira, visitaban as oficinas da Cooperativa para darse de alta, facer pedidos, abonar facturas, e a gran maioría, para ver cos seus ollos de qué se trataba "aquilo" que parecía que comezaba a ser un fenómeno novidoso. E o que vían era un equipo de rapazas e rapaces perfectamente organizados, dinámicos e serviciais que non deixaban pregunta sen resposta, dos que ten que estar orgulloso para sempre Feiraco.

Os que tiñamos algún mando aproveitabamos para meternos no medio daqueles romeiros, todos "envareados", para facer algúns comentarios que tanto lles gustaban á xente, entre outros que, para dominalo gando, había que ir cambiando as varas por pólas delgadas de pino podre, para que cando un lle dera con ela a unha vaca, romperá na man o pao.

FEIRACO PREMIA as LETRAS GALEGAS

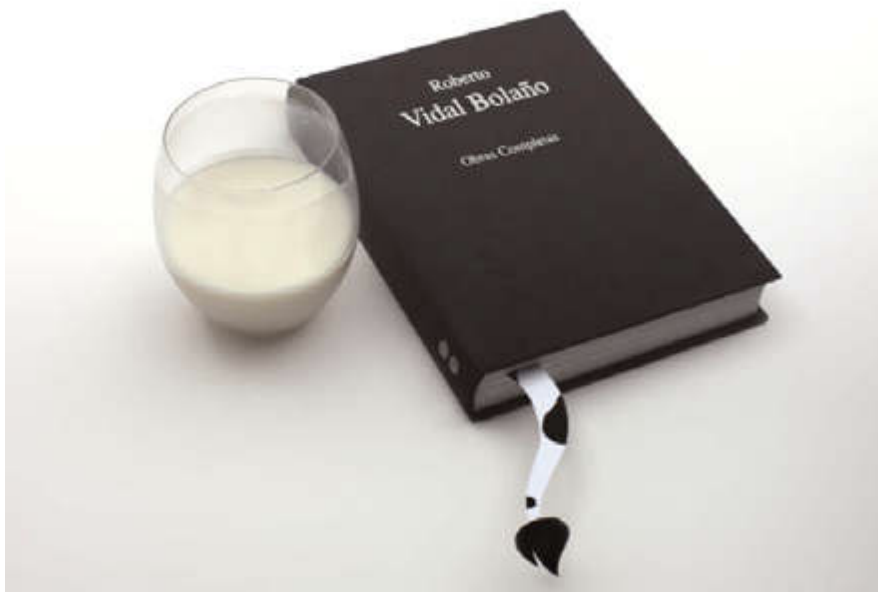
Como todos os anos con motivo da celebración do Día das Letras Galegas, dedicado este ano á figura do compostelán Roberto Vidal Bolaño, a Cooperativa quixo sumarse a esta festividade cunha orixinal iniciativa literaria; un concurso de relatos breves a través da súa páxina oficial de Facebook.

Coa frase *“Pechou o libro, ergueu a vista e ao mirar pola fiestra...”* como inspiración, os participantes deberán dar renda solta a súa imaxinación e nun breve espazo de non máis de 500 caracteres con espazos incluídos, construír unha historia na nosa lingua. Os gañadores serán os tres concursantes seleccionados por un xurado proposto pola Cooperativa.

Feiraco premiaráos con cadanseu lote de produtos e unha memoria USB moi especial, a “vaquiña” de Feiraco, das que tamén se sortearán 15 unidades máis entre todos os participantes.

A convocatoria, que estará activa desde o día 14 ata o vindeiro 24 de maio, vai dirixida a todos aqueles seguidores de Feiraco en Facebook (que xa o sexan ou se fagan), que teñan máis de 13 anos, residan en calquera punto da xeografía española e teñan habilidades para a literatura en lingua galega. Os relatos deberán ser orixinais e o autor non poderá terse presentado a ningún outro concurso de idéntica índole.

Esta acción conmemorativa do Día das Letras Galegas reforzase ademais coa distribución dos “rabopáxinas” de Feiraco, unha orixinal proposta de marcápáxinas deseñados especialmente para esta data, nas principais cidades da nosa Comunidade.



“As letras, con leite entran”

É o lema escollido pola Cooperativa para esta iniciativa coa que Feiraco quere incentivar o uso da lingua galega entre os seus seguidores da rede social. Desde o seu nacemento, hai agora 44 anos, Feiraco ten dado reiteradas mostras do seu compromiso con Galicia, tanto nos seus valores e

métodos de traballo, tendentes a vertebrar o tecido social e o desenvolvemento económico, como nas actividades con proxección social que puxo en marcha ao longo da súa historia. Feiraco é en si mesma unha marca de identidade galega que se estende, por suposto, ao uso da lingua oficial como idioma vehicular da Cooperativa.

Consultar bases do concurso en:
<http://www.facebook.com/feiracolacteos>

XIX XORNADA LÁCTEA de AGACA

PARTICIPOU O DIRECTOR XERAL DE FEIRACO COMO RELATOR INVITADO

O pasado 23 de abril tivo lugar a XIX Xornada Láctea da Asociación Galega de Cooperativas Agrarias (AGACA) na capital galega, na que o director xeral de Feiraco, José Luís Antuña, participou como relator coa conferencia titulada «Convenio “Lácteos Sustentables” e Lei da Cadea de Valor: situación actual e previsións de aplicación».

Nesta nova edición desta cita anual dos cooperativistas produtores de leite de vaca, os temas principais que centraron o debate foron a aplicación do Paquete Lácteo, os contratos obrigatorios, a Organización de Produtores (OP) e a Interprofesional Láctea.

A presentación deste encontro, convertido xa no Foro de referencia para o sector, correu a cargo do director-xerente de AGACA, Higinio Mougán, que introduciu os obxectivos da xornada, na que participaron expertos de todos os eidos relacionados coa produción de leite. Estiveron presentes entre outros, Fernando de Antonio, técnico de Gandaría de Cooperativas Agroalimentarias España, que falou sobre a reforma da PAC en gandería de vacún de leite, a desaparición das cotas lácteas no 2015 e as posibles alternativas, dende a visión das cooperativas.

Como convidados e relatores en representación da Administración, acudiron o subdirector xeral adxunto de Produtos Gandeiros do Ministerio de Agricultura, Alimentación e Medio Rural, José Luis Agüero, e a directora de Producción Agropecuaria da Consellería do Medio Rural e do Mar, Patricia Ulloa, que ademais do Paquete Lácteo trataron as axudas públicas ao sector.

Para presentar Aprodact, a OP das cooperativas galegas e expoñer a experiencia de Lácteoscoop, de Castela León, participaron os seus actuais presidentes, José A. Blanco Purriños e Juan Bravo, respectivamente.

O director xeral de Feiraco e Presidente de Inlac, José Luis Antuña, foi o encargado de explicar o presente e perspectivas da Lei da Cadea de valor e o Convenio “Lácteos Sustentables” aos asistentes, comezando a súa intervención contextualizando cun percorrido histórico polos mecanismos de formación de prezos e os principais indicadores agroalimentarios, a situación actual do sector e os cambios operados no mesmo, facendo fincapé nos desequilibrios existentes nas relacións comerciais, en alusión ao oligopolio de facto que exerce a distribución.

Posteriormente explicou as principais características e cambios introducidos polo proxecto de Lei “Medidas para a mellora do funcionamento da cadea alimentaria” na regulamentación do sector, sinalando que se trata dun modelo mixto no que deben coexistir a regulación: do réxime de contratación e de prácticas comerciais abusivas; a autorregulación: mediante un Código de Boas Prácticas Mercantís e outros compendios de normas de adhesión voluntaria; e un Réxime de Control para as infraccións.

No tocante ao Convenio “Lácteos Sustentables” explicou os compromisos adquiridos polas empresas asinantes e o Ministerio de Agricultura, Alimentación e Medio Ambiente, os pasos a seguir tras a aprobación do sistema de control, o procedemento e características relativos á ela-



boración da memoria e os prazos que se deben cumprir, e rematou a súa intervención subliñando a importancia de que as partes suxeiten a súa conduta á normativa de competencia e de que a información facilitada á Interprofesional Láctea e á comisión de seguimento, sexa especialmente salvagardada e non supoña unha carga para os operadores de menor tamaño.

A Xornada rematou cunha mesa redonda centrada nas claves para unha boa relación entre OP e Industria Láctea, participada, ademais de polos presidentes das OPs sinalados anteriormente, polo responsable de Compras de Galicia-Asturias de Lactalis, Julio Domínguez; o de Leite Celta, José González; o director xeral de Central Lechera Asturiana, Francisco Sanmartín e o director da Asociación de Empresas Lácteas de Galicia, Pedro Ramos.

IMAXE MÁIS MODERNA e FUNCIONAL para o LEITE ÚNICLA de FEIRACO

- Mellora da identificación entre gama e marca.
- Distinción clara da variedade de leite.
- Información en galego e castelán.
- Información máis comprensible que explica a orixe do leite.

Son as principais razóns que motivaron a renovación da imaxe do leite ÚNICLA e ÚNICLA SEN LACTOSA de Feiraco para conseguir estar máis preto do consumidor atendendo ás súas demandas e recomendacións. Este lavado de cara responde precisamente ás suxestións dos consumidores recollidas a través das canles de comunicación que a Cooperativa mantén activas, sobre todo as redes sociais, plataforma que lle permite a Feiraco escoitar en tempo real e adecuar os seus produtos ás actuais tendencias de consumo. Ter unha

presenza máis clara e visible nos lineais de venda é outro dos obxectivos que persegue Feiraco con esta reformulación visual de Únicla. Un camiño no que o cambio só afecta ao continente, pero non ao contido do leite, que mantén intactas todas as súas propiedades nutricionais. O leite Únicla constitúe un produto de valores óptimos para a nosa saúde sen renunciar ao mellor sabor tradicional do leite e sen ningún tipo de engadido. A calidade máxima do leite Únicla conséguese optimizando a alimentación das nosas vacas, enriquecéndoa con nutrientes como as sementes de liño e criándoas nun contorno saudable. Para a Cooperativa é fundamental informar aos consumidores desta iniciativa para que saiban que se trata só dun cambio na imaxe do produto pero que o leite segue a ser o mesmo de sempre. Con esa finalidade, Feiraco desenvolverá unha cam-

paña promocional en televisión e accións informativas nos puntos de venda.



No deseño dos novos envases de Leite Únicla de Feiraco sobresa a súa condición de leite con valores excepcionais, conseguidos de xeito natural nas explotacións gandeiras dos socios da Cooperativa.

NOVA IMAXE de LABAN-FEIRACO

Orixinariamente, o LABAN era unha bebida elaborada a base de leite fermentado, moi arraigada na cultura gastronómica dos países árabes, que respondía ás necesidades dunha sociedade eminentemente pastoril, cunha imposibilidade de conservar o leite non fermentado e a necesidade de compensar certas carencias de proteínas, así como de mitigar os efectos das altas temperaturas.

Por tratarse dun produto con proxección fóra de Galicia, a súa imaxe tamén se modernizou para adaptala a todos os mercados obxectivo: galego, nacional e internacional.



O CLUSAGA DINAMIZA a PROMOCIÓN de PRODUTOS GALEGOS no ESCAPARATE INTERNACIONAL coa COLABORACIÓN de FEIRACO

O Clúster Alimentario de Galicia (CLUSAGA) organizou a visita dunha delegación comercial da India a centros produtivos de referencia en Galicia -entre os que se atopa Feiraco- para dar a coñecer a calidade, innovación e potencial dos produtos galegos e dos procesos realizados na nosa comunidade. A xefa de marketing da Cooperativa, Mónica Casas, foi a encargada de dar a coñecer aos representantes hindús as distintas gamas lácteas de Feiraco, que tiveron a oportunidade de comprobar por si mesmos as súas elevadas propiedades organolépticas.

A actividade, que tivo lugar o pasado 18 de abril, enmárcase dentro dun programa desenvolvido pola Unión Europea, o Ministerio de Agricultura, Alimentación e Medio Ambiente e a Federación Española de Industrias da Alimentación e Bebidas para a promoción de produtos agroalimentarios europeos na India, que ten como obxectivo impulsar as exportacións como unha oportunidade única para a expansión e crecemento da industria alimentaria.

Galicia, calidade con nome propio

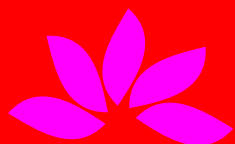
O grupo, formado por representantes de canles de distribución, importadores, institucións e xornalistas do país asiático, visitou as instalacións con varios membros do CLUSAGA. Os expertos asiáticos tamén se desprazaron á Aula de Cociña Porto-Muiños, un espazo multifuncional de inno-



vación alimentaria constante para estudar o potencial das algas e investigar sobre novos sabores e texturas.

A colaboración no proxecto europeo é unha das numerosas accións que o CLUSAGA promove para fomentar a internacionalización das súas empresas e o coñecemento dos produtos agroalimentarios galegos alén

das nosas fronteiras. Nesta liña, emprende e acolle múltiples misións comerciais, como a recente visita do propietario da cadea de supermercados estadounidense Straubs. O empresario norteamericano realizou un percorrido polas instalacións e participou en diferentes encontros comerciais con empresas do Clúster.



ucoga
CORREDURÍA DE SEGUROS

**CANDO NECESITO
UN SEGURO
PARA O MEU
TRACTOR
CHAMO A MIÑA
COOPERATIVA**

Porque coñecen as miñas
necesidades

Porque son da miña
confianza

Porque a súa especialidade
é o **agro**

dende

63€

CON LUNAS SEN
FRANQUICIA SÓ

129€

**¡Consulta na túa
cooperativa!**

A FUNDACIÓN FEIRACO IMPARTE un CURSO FORMATIVO para REITORES no MARCO das ACTIVIDADES da REDE EUSUMO

A Fundación Feiraco imparte un curso especializado en xestión para reitores destinado aos membros do Consello Reitor da Cooperativa e aos das sociedades que a integran durante o período abril-novembro 2013. O programa, impartido por AGACA, afonda en diversas cuestións destinadas a afrontar os novos tempos para o cooperativismo e o mundo rural:

Principais retos do mundo cooperativo

- A cooperativa como empresa
- Regulación da cooperativa: Lei 5/98
- Diversos conceptos empresariais
- Habilidades directivas
- Planificación estratéxica

Tanto o Consello Reitor como os demais membros con responsabilidades de goberno, xestión e representación son conscientes de que algunhas prioridades que facilitan a integración na Cooperativa pasan pola información e transparencia, participación democrática e maior fidelización para acadar un clima de convivencia que potencie a autoestima persoal e colectiva.

Esta acción forma parte do programa de actividades do Centro de Desenvolvemento Cooperativo que Feiraco ten nas súas instalacións, unha iniciativa que nace ao amparo da Rede EUSUMO, da Xunta de Galicia, dentro do Programa Operativo do Fondo Social Europeo 2007-2013.

Rede Eusumo, Economía Social en Galicia para combater a crise

A Rede Eusumo nace impulsada pola Consellería de Traballo e Benestar para o fomento do cooperativismo e a economía social. Con ela procúrase o fomento do espírito emprendedor no ámbito local, comarcal e transfronteirizo prestando apoio directo á creación e consolidación de emprego con base na economía social. Foi creada para promover este modelo empresarial en todo o territorio de Galicia, impulsando o seu desenvolvemento no ámbito local, a través de accións de formación, divulgación e asesoramento para o autoemprego colectivo. Feiraco está integrado nesta iniciativa como centro de apoio e de referencia.

UCOGA, a CORREDURÍA de SEGUROS das COOPERATIVAS

UCOGA é a nova Correduría de Seguros especializada no sector agroalimentario, creada por e para un grupo de sete Cooperativas, entre elas FEIRACO, co afán de prestar un mellor servizo aos socios.

A nosa Cooperativa intégrase neste proxecto coa fin de que todos os nosos socios teñan un servizo de asesoramento e de xestión de seguros de CALIDADE, beneficiándose das sinerxias que se conseguen coa integración de varias Cooperativas neste proxecto: maior número de

asegurados, maior número de primas, etc.

Cando Feiraco se integra neste negocio, faino tendo en perspectiva os intereses de todos os seus socios, sexa cal fose a súa actividade profesional ou a súa situación persoal.

Non só pensamos en asegurar os riscos dos nosos socios senón que identificamos, avaliamos, valoramos e aseguramos todos os riscos, co obxectivo de que estean en todo momento asesorados no relacionado co sector asegurador, e ofrecerlles

a mellor solución posible para os seus seguros.

Para levar a cabo este proxecto contamos coa colaboración das Compañías Aseguradoras líderes no sector asegurador: Agroseguro, Allianz, Axa, Caser, Dás, Fiatc, Generali, Mapfre, Pelayo, Previsión Mallorquina, Plus ultra, Reale e RGA.

Calquera socio que teña algunha situación ou necesidade de seguros de calquera tipo debe consultar coa Cooperativa e coñecer as alternativas que lle ofrecemos (Tif. 981 818 248).

O 6 de XULLO DÍA do COOPERATIVISMO GALEGO en FEIRACO

Como vén sendo tradicional cada ano, a Xunta de Galicia, a través da Consellería de Traballo e Benestar celebra a Xornada Mundial do Cooperativismo para exaltar aqueles valores que motivan o espírito cooperativo.

Este ano celebrarase nas instalacións de Feiraco en Ponte Maceira o día 6 de Xullo, o cal honra moito á nosa Cooperativa, baixo o lema: **“A empresa cooperativa avanza forte”**, para deixar claro que unha cooperativa se consolida coa súa actividade económica para favorecer o benestar dos seus socios e da súa contorna, converténdose ademais en baluarte do desenvolvemento rural.

Esta celebración ven exaltar uns valores cooperativos que constitúen unha oportunidade e unha ferramenta para a xeración de emprego e riqueza, especialmente valorada en tempos difíciles.

É unha xornada na que todos os cooperativistas somos auténticos protagonistas nuns actos que promocionan os mesmos valores que guían a nosa actividade diaria, e como non podía ser doutra maneira, a nosa cooperativa Feiraco estará representada por un pequeno grupo de socios (dada a imposibilidade, por motivos de espazo físico, de que estean presentes cada un dos socios da Cooperativa).

Neste acto tamén se procederá á entrega dos premios anuais cos que a Xunta de Galicia pretende recoñecer e impulsar o cooperativismo en Galicia:

- Premios á Cooperación
- Concurso de Iniciativas Cooperativas

A EMPRESA COOPERATIVA AVANZA FORTE

DÍA DO COOPERATIVISMO GALEGO 2013

Sábado, 6 de xullo
Feiraco, S. Coop. Galega
Lugar de Pontemaceira s/n. Ames
www.diadocooperativismo2013.com

eusumo
CONSELLO GALEGO DE COOPERATIVAS
XUNTA DE GALICIA

- Certame de Cooperativismo no Ensino 2013, dirixido ao profesorado e alumnado de Primaria, Infantil, Secundario e Formación Profesional da nosa Comunidade Autónoma.

Con este motivo, Feiraco actuará de anfitrión de centos de coope-

rativistas, educadores e alumnos de innumerables centros escolares de Galicia.

Sentímonos moi honrados de poder colaborar con esta iniciativa e aproveitaremos a ocasión para dar a coñecer as nosas instalacións e os nosos produtos.

Campaña de taller maio 2013

CUBERTAS AUTOMÓBIL

DIMENSIÓN	MARCA	MODELO	PREZO €
175-70-13	MICHELIN	ENERGY E3B	62,40
	BFGOODRICH	TOURING	49,10
	TIGAR	SIGURA	41,84
175-65-14 82T	MICHELIN	ENERGY SABER	58,78
	BFGOODRICH	G-GRIP	47,89
	TIGAR	SIGURA	44,26
185-60-14 82H	MICHELIN	ENERGY SABER	60,00
	BFGOODRICH	G-GRIP	53,00
	TIGAR	HITRIS	46,00
205-55-16 91V	MICHELIN	ENERGY SABER	87,00
	BFGOODRICH	G-GRIP	79,50
	TIGAR	SYNERIS8(94V)	59,70
245-40-18	MICHELIN	PRIMACY HP (93Y)	191,00
	MICHELIN	PILOT SPORT3 (97Y)	191,00
	BFGOODRICH	G-GRIP (97Y)	184,00
	TIGAR	SYNERYS (97Y)	81,00



CUBERTAS TRACTOR

DIMENSIÓN	MARCA	MODELO	PREZO* €
13,6R28	TAURUS	POINT 8 123A8/120B	444,43
14,9R28	TAURUS	POINT 8 128A/125B	482,90
16,9R30	TAURUS	POINT 8 137A8/139A	657,00
18,4R30	TAURUS	POINT 8 142A8/139A	810,93
420/70R24	TAURUS	POINT 70 130AR/130B	542,54
480/70R28	TAURUS	POINT 70 140A8/140B	735,86

*A estes prezos hai que engadirlle a taxa de reciclaxe signus correspondente, segundo medida só en cubertas tractor.

OUTROS ARTIGOS

ARTIGO	PREZO €
Bote graxa 5kg GP-2 (fuchs)	22,00
Motoserra Topsun mod.T.4518**	182,71
Recortasetos b.Decker GT.4550**	142,78
Motoserra eléctrica GK.1940.T**	142,78
Aspirador-soprador GW-2600-QS	78,65

**Artigos en exposición e venda no economato

Durante o mes de maio prezos especiais en DISCOS e PASTILLAS de FREO

CAIXÓN DE XASTRE

SE VENDEN

Silo herba de excelente calidade (aprox.190 m3).

Tanque frío 1.600 litros. PACKO. Lavado automático.

Silo penso de 12.000 kg. Tif. 637 884 364

Tractor AGRIFULL 8050, 50 cv.

Carro mesturador SEKO SAMURAI, dous rotores para 40 racións, báscula nova, fresa e descarga esquerda.

Rolos de silo seco. Tif. 679 977 230

Carro mesturador COVESA.

Centro de frío HAPPY de 1.200 litros.

Sala de muxidura de 5 puntos.

"Novillas" de 1º parto.

Tifs. 981 741 025 – 630 503 137

Máquina para sacar silo seminova.

Rotativa DEUTZ con botella, de 1,90 m. de corte en bo uso.

Tif. 636 054 759

SE COMPRA

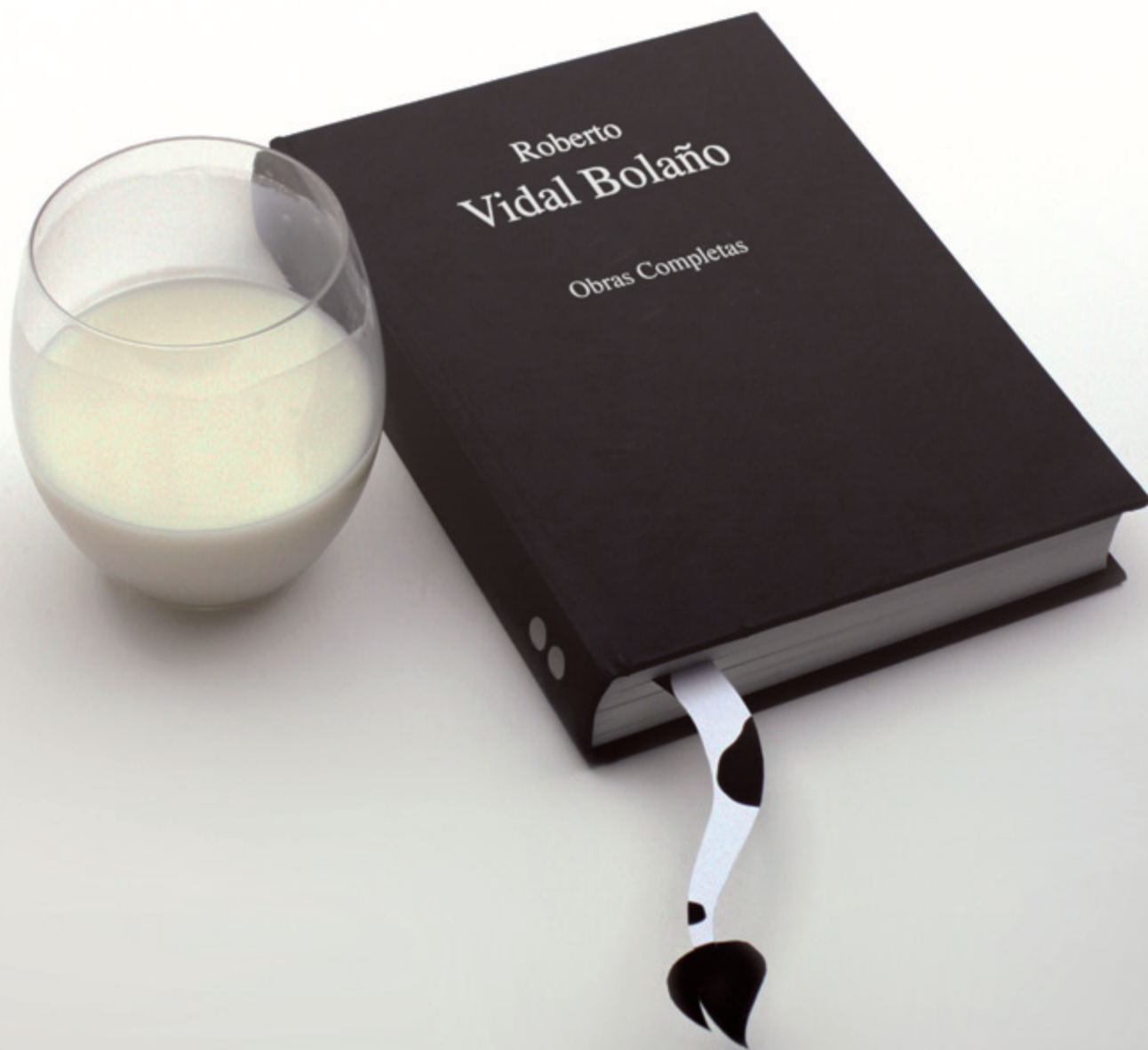
Egua mansa.

Tif. 639 701 687

Dentro dos servizos da Cooperativa ós socios, presentamos esta sección "Caixón de Xastre" na que damos conta de todos aqueles produtos, apeiros, máquinas, animais, etc., que os socios teñan sobrantes ou en desuso nas súas explotacións e poidan ser de utilidade a outros, sen ningún custo para eles.

As letras con leite entran

17 de maio
Día das Letras Galegas



Participa no noso concurso
de relatos breves entrando en



www.facebook.com/feiracolacteos

FEIRACO 

Alimentando un xeito de ser